

HOME SCREEN/ÉCRAN D'ACCUEIL



ITEMS/ AFFICHAGES

- | | | |
|---|--|---|
| <p>1 Change date and time
Pour changer la date et l'heure</p> <p>2 Access WiFi settings
Pour accéder aux réglages WiFi</p> <p>3 Access weather forecast
(WiFi connection required)
Pour accéder aux prévisions météo
(connexion WiFi requise)</p> <p>4 Current temperature
Température courante</p> | <p>5 Target temperature or setpoint
Température visée/point de contrôle</p> <p>6 Heating indicator - when visible,
system is heating.
Indicateur de chauffage - si visible, le
chauffage est activé</p> <p>7 Access energy use data
Données d'utilisation énergétique</p> <p>8 Access Main Menu
Pour accéder au menu principal</p> | <p>9 GFCI test Button
Bouton de test GFCI</p> <p>10 GFCI Indicator
Indicateur GFCI</p> <p>11 On/Off Button
Press to turn system ON/Reset GFCI
Hold to turn system OFF</p> <p>Bouton MARCHE/ARRÊT
Appuyer pour activer système/Réarmer GFCI
Mainenir appuyé pour désactiver système</p> |
|---|--|---|

For detailed information regarding nVent NUHEAT thermostat warranty, please visit nVent.com/NUHEAT. Pour plus de détails sur la garantie du thermostat nVent NUHEAT, consulter nVent.com/NUHEAT.

IOS is a trademark or registered trademark of Cisco in the U.S. and other countries and is used under license. ©2020 Google LLC All rights reserved. Android, Google and the Google logo are registered trademarks of Google LLC. Amazon, Alexa and all related logos are trademarks of Amazon.com, Inc. or its affiliates. IFTTT and related marks are registered trademarks of IFTTT. Crestron and the Crestron logos are trademarks of Crestron Electronics, Inc. © 2020 Control4. All rights reserved. Control4 and the Control4 logo are registered trademarks or trademarks of Control4 Corporation in the United States and/or other countries.

IOS est une marque de commerce ou une marque déposée appartenant à Cisco aux États-Unis et ailleurs dans le monde, et est utilisée sous licence. © 2020 Google LLC Tous droits réservés. Android, Google et le logo Google sont des marques déposées de Google LLC. Amazon, Alexa et tous les logos associés sont des marques de commerce d'Amazon.com, inc. ou ses sociétés affiliées. IFTTT et ses marques associées sont des marques déposées de IFTTT. Crestron et les logos Crestron sont des marques déposées de Crestron Electronics, Inc. © 2020 Control4. Tous droits réservés. Control4 et le logo Control4 sont des marques déposées ou des marques de commerce de la corporation Control4 aux États-Unis ou ailleurs dans le monde.

CLASSIFICATION

The product is a Class II device (enhanced insulation) and must be connected to the following leads:

Phase L1 (L) 120 V, Phase L2 (N) 0/120 V, Max. load 15 A (resistive load)

The terminals are suitable for field wiring cables of 12 to 22 AWG. Heating element in accordance with the supply voltage.

TECHNICAL DATA

Supply	120/240 Vac 50/60 Hz
Load	max. 15 A (resistive load)
Power	1800 W at 120 Vac
.....	3120 W at 208 Vac
.....	3600 W at 240 Vac
GFCI	Class A (5 mA trip level)
Temperature range	+5 to +40°C, +41 to +104°F
Amb. temp. range	0 to +25°C, +32 to +77°F
WiFi	IEEE 802.11 b/g/n
Contains FCC ID	2ACSV-HF-LPT230
Contains IC ID	12243A-HFLPT230
Construction of Control: Electronic room thermostat for regulating electrical underfloor heating.	
Method of Mounting Control: Independently mounted control for flush mounting	
Type of Action	Type 2.B.
Rated Impulse Voltage	2500 V
Control Pollution Degree	DP2

CERTIFICATION

According to the following standards:

Thermostat:	UL 60730-1
	UL 60730-2-9
	CSA E60730-1:13
	CSA E60730-2-9
UL file number:	E157297
GFCI:	UL 943 4 th ed.
	CSA C22.2 No. 144.1-06

Patent pending

UL Listed for the US and Canada

CLASSIFICATION

Le produit est un dispositif de classe II (isolation améliorée) et doit être branché aux broches suivantes :

Phase L1 (L) 120 V, Phase L2 (N) 0/120 V, Charge max. 15 A (charge résistive)

Les bornes sont appropriées aux fils de câblage de 12 à 22 AWG. L'élément chauffant est conforme à la tension d'alimentation.

FICHE TECHNIQUE

Alimentation	120/240 Vac 50/60 Hz
Charge	max. 15 A (charge résistive)
Puissance	1800 W à 120 Vac
.....	3120 W à 208 Vac
.....	3600 W à 240 Vac
GFCI	Classe A (seuil de déclenchement 5 mA)
Plage de température	+5 à +40 °C, +41 à +104 °F
Plage de temp. amb.	0 à +25 °C, +32 à +77 °F
WiFi	IEEE 802.11 b/g/n
Contient FCC ID	2ACSV-HF-LPT230
Contient IC ID	12243A-HFLPT230
Construction du dispositif de commande : Thermostat électronique de pièce pour réguler un plancher chauffant électrique.	
Méthode de montage du dispositif : Dispositif de commande à montage indépendant pour montage encastré	
Action de type :	Type 2.B.
Tension assignée de choc :	2500 V
Milieu de pollution du dispositif de commande :	DP2

CERTIFICATION : Homologué UL au Canada et aux États-Unis

Selon les normes suivantes :

Thermostat :	UL 60730-1
	UL 60730-2-9
	CSA E60730-1:13
	CSA E60730-2-9
Numéro de dossier UL :	EE157297
GFCI :	UL 943 4 ^e éd.
	CSA C22.2 No. 144.1-06

Brevet en instance



Version 67272I Updated January 2019

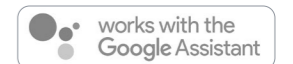
NUHEAT

Signature



nVent NUHEAT Signature Quick Start Guide

Guide De Démarrage Rapide - nVent NUHEAT Signature



WARNINGS:

To avoid electric shock, disconnect the heating system power supply at the main panel before installation and maintenance of the thermostat. Keep thermostat air vents clean and free from obstruction. This thermostat is an electrical product and must be installed in compliance with the National and/or Local Electrical Code. Installation must be performed by qualified personnel where required by law.

AVERTISSEMENTS :

Pour éviter une décharge électrique, coupez l'alimentation du système de chauffage au panneau de distribution avant l'installation et/ou l'entretien du thermostat. Gardez toujours les événements du thermostat propres pour éviter les obstructions. Ce thermostat est un produit électrique et doit être installé conformément aux codes nationaux et locaux de l'électricité. Lorsque la loi l'exige, le thermostat doit être installé par du personnel qualifié.

FCC:

This device complies with part 15 of the FCC Rules. Operation is subject to the following two conditions: (1) this device may not cause harmful interference, and (2) this device must accept any interference received, including interference that may cause undesired operation.

IC:

This device complies with Industry Canada licence-exempt RSS standard(s). Operation is subject to the following two conditions: (1) this device may not cause interference, and (2) this device must accept any interference, including interference that may cause undesired operation of the device.

Le présent appareil est conforme aux CNR d'Industrie Canada applicables aux appareils radio exempts de licence. L'exploitation est autorisée aux deux conditions suivantes : (1) l'appareil ne doit pas produire de brouillage, et (2) l'utilisateur de l'appareil doit accepter tout brouillage radioélectrique subi, même si le brouillage est susceptible d'en compromettre le fonctionnement.

This product uses FreeRTOS (www.FreeRTOS.org) and ChibiOS/RT. Ce produit utilise FreeRTOS (www.FreeRTOS.org) et ChibiOS/RT.

North America Amérique du Nord
Tel. Numéro sans frais : +1.800.778.9276
Fax Télécopieur : +1.604.529.4404
res.customer@nvent.com



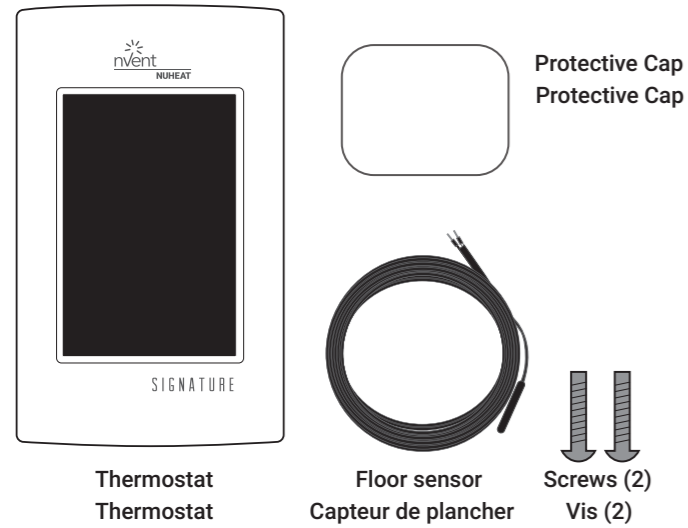
nVent.com/NUHEAT

©2020 nVent. All nVent marks and logos are owned or licensed by nVent Services GmbH or its affiliates. All other trademarks are the property of their respective owners. nVent reserves the right to change specifications without notice.

NUHEAT-IM-H59310-SignThermostatProg-ML-2004

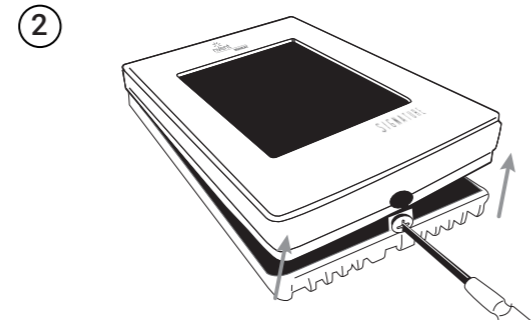
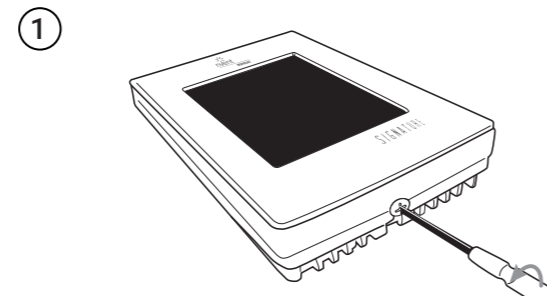
QUICK START GUIDE/GUIDE DE DÉMARRAGE RAPIDE

Contents /Contenu



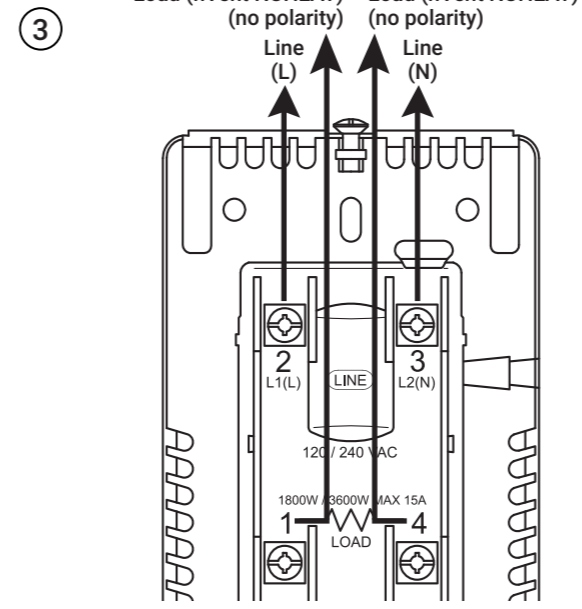
SETUP AND TROUBLESHOOTING VIDEOS, as well as a complete operating manual is available on nVent.com/NUHEAT.

DES VIDÉOS D'INSTALLATION ET DE DÉPANNAGE, de même qu'un manuel d'utilisation exhaustif sont offerts sur nVent.com/NUHEAT.



Loosen screw at the bottom and remove faceplate. Do not attempt to remove the screw completely.

Desserrer la vis au bas et enlever la plaque avant. Ne pas enlever complètement la vis.

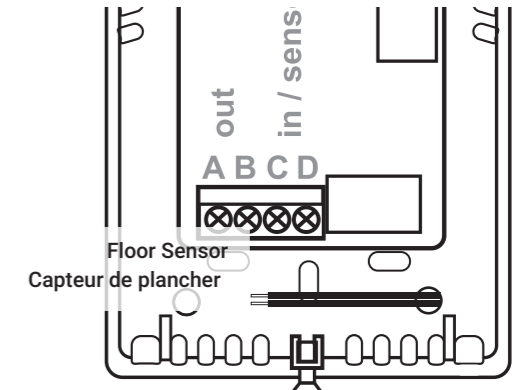


Turn power source OFF at breaker panel. Make electrical connections on power base. DO NOT over tighten the terminal screws. Secure protective cap onto power base.

COUPER l'alimentation au panneau de distribution. Effectuer les connexions électriques à la base d'alimentation. ÉVITER de trop serrer les bornes de fixation. Fixer le capuchon de protection sur la base.

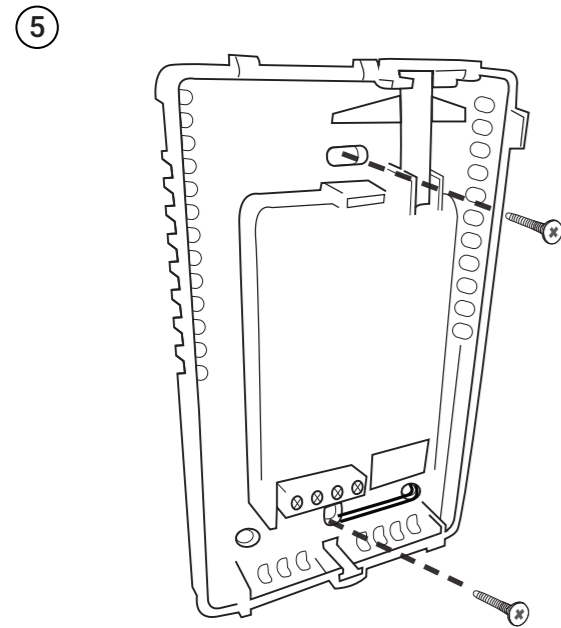
The floor sensor cable must be routed to the junction box separate from power wires and the heating cable cold lead. Ensure that the insulation on the electrical wiring and the floor sensor inside the junction box are not damaged.

Le câble de la sonde de plancher doit être acheminé à la boîte de jonction électrique hors du conduit contenant la section froide du câble chauffant. S'assurer que l'isolation du câblage électrique et de la sonde de plancher dans la boîte de jonction n'est pas endommagée.



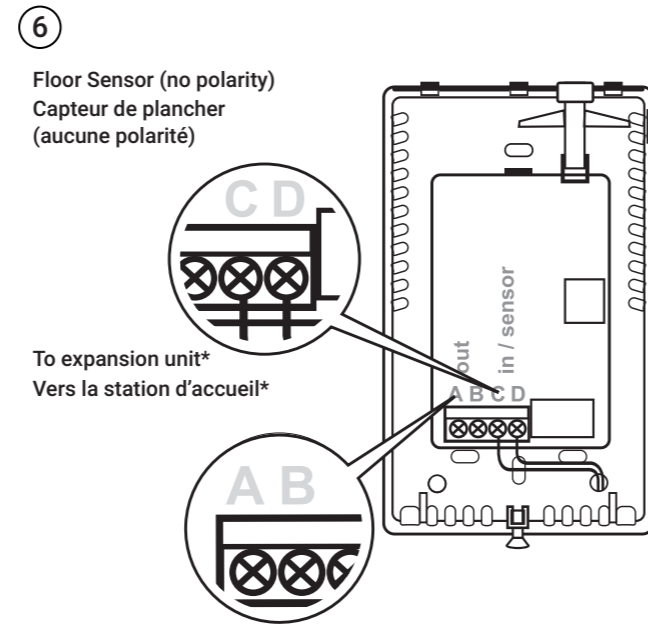
Thread floor sensor through hole in the power base. Push electrical wires to the back of electrical box.

Passer le capteur à travers le trou dans la base. Repousser les fils au fond du coffret électrique.



Push power base into electrical box. Secure power base to wall.

Pousser la base dans le coffret électrique. Fixer la base au mur.

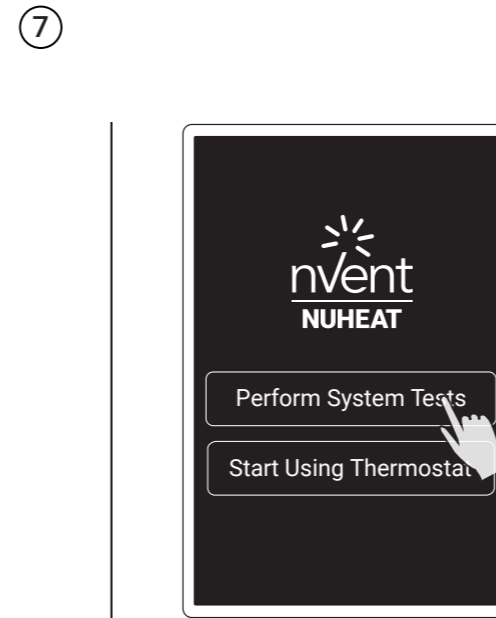


Make sensor connections. Remount faceplate. Do not touch the screen when mounting faceplate onto powerbase.

Faire les connexions du capteur. Remettre la plaque avant. Éviter de toucher à l'écran en fixant la plaque avant à la base d'alimentation.

*Refer to instructions included with expansion unit.

*Se reporter aux instructions accompagnant la station d'accueil.



Turn power source ON at breaker panel. Perform system tests. Once systems tests are complete, press "Start Using Thermostat" and complete setup wizard.

OUVRIR l'alimentation au panneau de distribution. Effectuer des tests système. Une fois ces tests complétés, appuyer sur *Start Using Thermostat* et suivre l'assistant de configuration.

Go into Settings > WiFi Settings to connect the thermostat to your WiFi network. You will be prompted to provide an email address for account setup. A verification email will be sent containing a link to complete your account setup.

Ouvrir Réglages > Réglages WiFi pour connecter le thermostat à votre réseau Wifi. Vous devrez ensuite fournir une adresse électronique pour configurer le compte. Vous recevrez enfin un courriel de vérification contenant un lien pour compléter la configuration du compte.



Setup your MyNUHEAT account. The nVent NUHEAT Signature mobile app is available at the App Store or Google Play.

Configurer votre compte de MyNUHEAT. La nouvelle appli nVent NUHEAT Signature est offerte au Apple Store ou à Google Play.